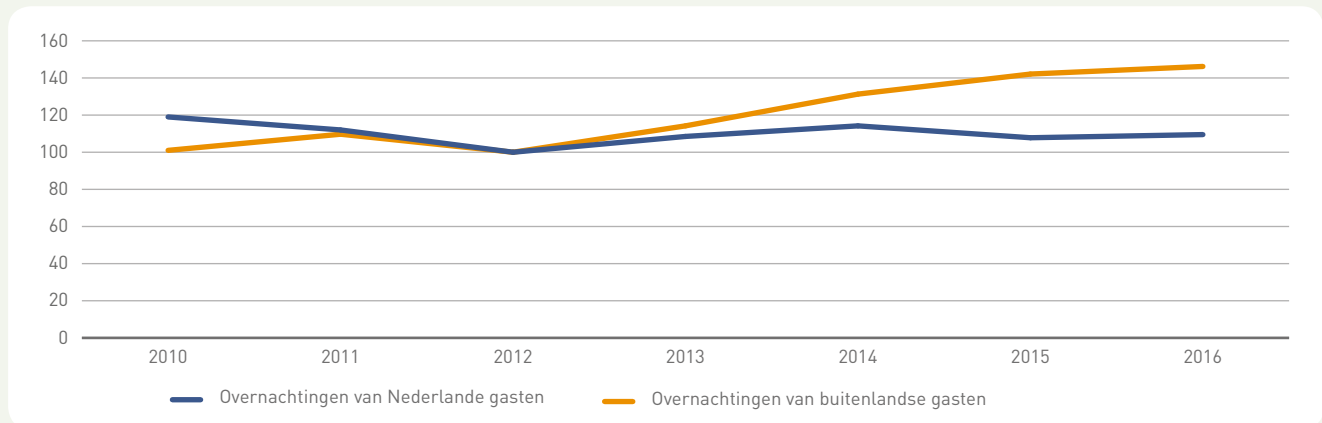


CBS telde **10,1 miljoen overnachtingen** in Zeeland in 2016. Dit is een record-aantal, voor het eerst is de grens van 10 miljoen overnachtingen gepasseerd. 50,7% hiervan betreft Nederlandse gasten, 49,3% komt uit het buitenland. De buitenlandse markt groeit al vijf jaar op rij, alhoewel de groei in 2016 minder sterk was dan in voorgaande jaren. De Nederlandse markt stabiliseert zich de laatste jaren.



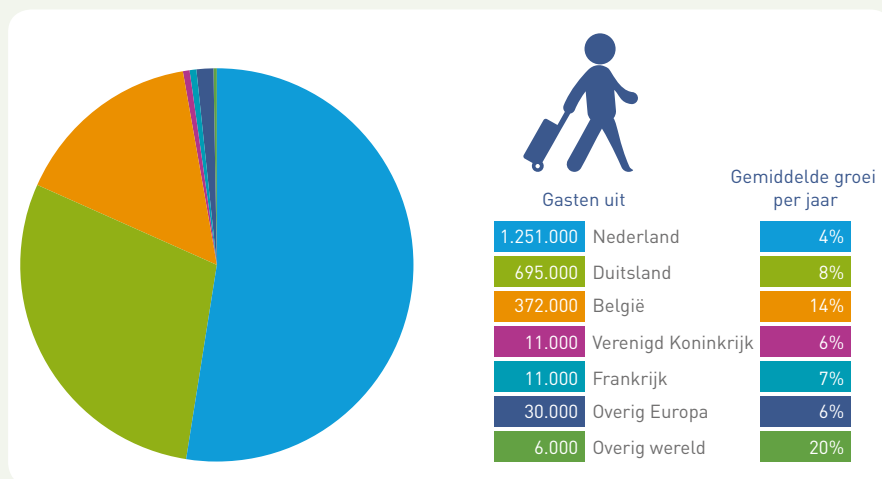
ONTWIKKELING AANTAL TOERISTISCHE OVERNACHTINGEN IN ZEELAND



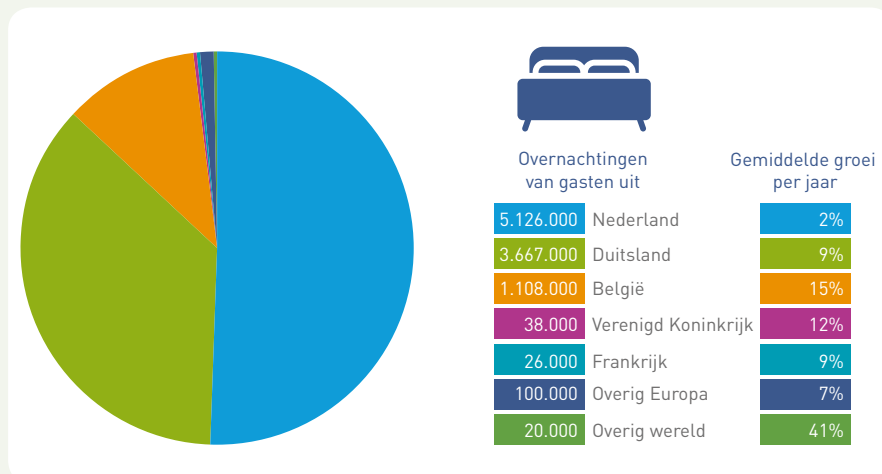
Indexcijfers, 2012 = 100

Bron: CBS 2017

VERBLIJFSTOERISME ZEELAND PER HERKOMSTLAND



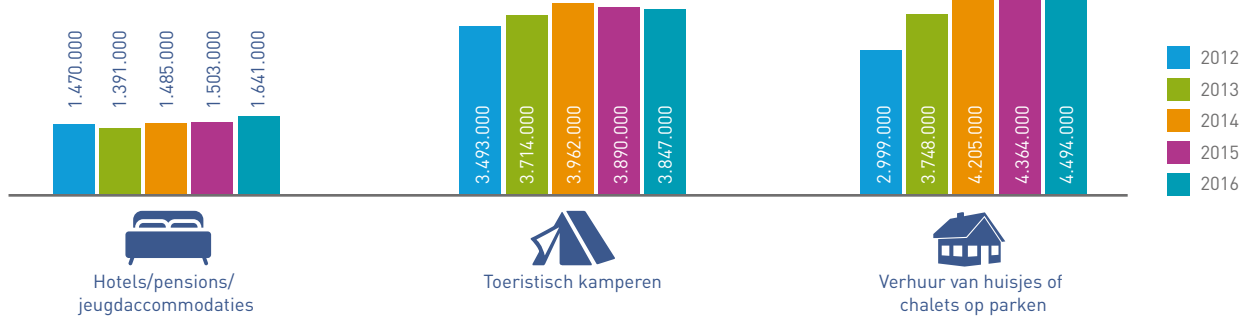
Nederland is nog altijd de belangrijkste herkomstmarkt voor Zeeland. De groei komt uit de buurlanden Duitsland en België. De groeicijfers voor toerisme uit andere landen zijn percentueel mooi, maar in absolute cijfers zijn deze herkomstlanden nauwelijks van betekenis.



Voor zowel Nederland, België als Duitsland is de gemiddelde verblijfsduur de afgelopen vijf jaar vrijwel gelijk gebleven. Opvallend is wel dat de Belgische gast relatief kort verblijft in verhouding tot onze oosterburen. Zo verblijft de Belgische gast gemiddeld 3 nachten, de Nederlandse gast gemiddeld 4,1 nachten en de Duitse gast verblijft gemiddeld voor 5,3 nachten in Zeeland.

Bron: CBS 2017

VERBLIJFSTOERISME ZEELAND PER ACCOMMODATIETYPE



Bron: CBS 2017

De ontwikkeling in de periode van 2012-2016 laat zien dat het verblijf in huisjes populairder is geworden dan toeristisch kamperen. Nederlandse, maar vooral buitenlandse gasten slapen steeds vaker in een huisje. Deze groei vond plaats in een periode dat het aanbod met ruim 10.000 bedden werd uitgebreid. Deze uitbreiding is enerzijds zichtbaar in de toename van het aantal bungalowparken. CBS schaaft echter ook verhuurchalets onder de definitie van huisjesterreinen en ook dit aanbod is fors gegroeid; veel campings hebben jaarplaats of kampeerplaatsen ingeruild voor verhuureenheden. De groei van het aanbod ging gelijk op met de groei van het aantal overnachtingen. Kijkend naar de marktontwikkeling in de afgelopen 15 jaar blijkt dat met name de binnenlandse markt verzadigd is. Langzamerhand ontstaat een verdringingsmarkt, waarbij nieuw aanbod ten koste lijkt te gaan van het bestaande aanbod. Uitzondering hierop zijn écht onderscheidende concepten, die iets nieuws / anders toevoegen aan het reeds aanwezige aanbod.

Het toeristisch kamperen is in Zeeland in de laatste jaren gestabiliseerd, lichte groei en lichte daling wisselen elkaar af. Kijkend naar de langere termijn, namelijk de marktontwikkeling in de afgelopen 15 jaar, is zichtbaar dat het toeristisch kamperen in Nederland onder druk staat. Dit komt doordat steeds minder Nederlanders kamperen; degenen die wél kamperen doen dat nog steeds even vaak en evenveel nachten als 10 jaar geleden. Deze trend wordt deels goedgemaakt doordat er steeds meer buitenlandse toeristen in Zeeland komen kamperen.

VERBLIJFSTOERISME IN NEDERLAND PER PROVINCIE

Zeeland is
nummer

6

van Nederland,

qua buitenlandse gasten
is Zeeland nummer

3!

Overnachtingen	2014	2015	2016
Noord-Holland	24.524.000	25.574.000	27.381.000
Limburg	10.656.000	10.940.000	11.149.000
Gelderland	10.534.000	11.273.000	11.033.000
Noord-Brabant	9.936.000	10.559.000	10.886.000
Zuid-Holland	9.978.000	10.374.000	10.867.000
Zeeland	9.830.000	9.901.000	10.116.000
Drenthe	6.595.000	6.513.000	6.625.000
Overijssel	5.889.000	6.352.000	6.264.000
Friesland	5.467.000	5.372.000	5.361.000
Utrecht	2.658.000	2.808.000	2.775.000
Flevoland	2.364.000	2.373.000	2.302.000
Groningen	1.321.000	1.496.000	1.454.000

Bron: CBS 2017

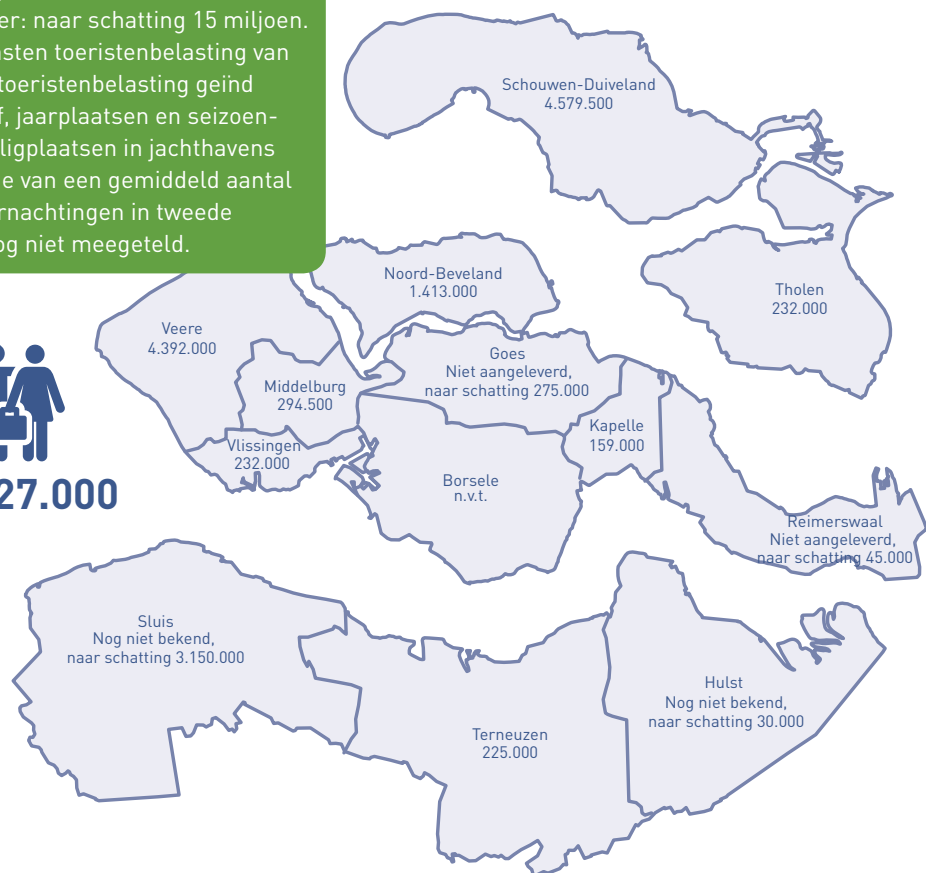
Voor het verblijfstoerisme wordt gebruik gemaakt van cijfers van het CBS. Het CBS meet het aantal overnachtingen van Nederlandse en buitenlandse gasten bij toeristische accommodaties, ook als zij met een zakelijk motief reizen. Door deze aanpak blijft een deel van het verblijfstoerisme buiten beeld. Kleine (vaak particuliere) logiesaanbieders worden door het CBS niet meegeteld. Ook het verblijf van vaste gasten (mensen met een eigen vakantieverblijf zoals een stacaravan of tweede woning) blijft buiten beschouwing. Ten slotte blijft ook de watersport en cruisevaart buiten beeld. CBS brengt dus slechts een deel van het toerisme in Zeeland in beeld.

Om een completer beeld te kunnen geven, verkent Kenniscentrum Kusttoerisme continu de mogelijkheden van het gebruik van nieuwe bronnen. In samenwerking met de Zeeuwse gemeenten wordt het aantal overnachtingen in beeld gebracht aan de hand van cijfers vanuit toeristenbelasting (zie volgende pagina). En data vanuit de ZeelandPas wordt benut om inzicht te verkrijgen in de bewegingen van gasten en inwoners tijdens hun activiteiten in Zeeland. Daarnaast gebruikt het Kenniscentrum haar eigen Zeelandpanel, een panel bestaande uit zo'n 1800 Zeeland-fans uit binnen- en buitenland. Deze mensen worden regelmatig gevraagd naar hun vakantie- en vrijetijdsgedrag.

VERBLIJFSTOERISME IN ZEELAND 2016 PER GEMEENTE

CBS telde in 10,1 miljoen toeristische overnachtingen in 2016. Vanuit de op dit moment beschikbare cijfers toeristenbelasting van 12 gemeenten blijkt het totale aantal overnachtingen in Zeeland veel hoger: naar schatting 15 miljoen. Dit cijfer is gebaseerd op inkomsten toeristenbelasting van de gemeenten. Deels wordt de toeristenbelasting geïnd op basis van een forfaitair tarief, jaarplaatsen en seizoenplaatsen op campings en vaste ligplaatsen in jachthavens betalen een vast tarief uitgaande van een gemiddeld aantal overnachtingen per plaats. Overnachtingen in tweede woningen zijn in dit overzicht nog niet meegeteld.


±15.027.000



VRIJETIJDSGEDRAG VAN ZEELAND-FANS UITGELICHT

Het Zeelandpanel biedt Kenniscentrum Kusttoerisme inzicht in het vakantie- en vrijetijdsgedrag van Zeeland-fans. Jaarlijks worden verschillende peilingen uitgezet over onderwerpen die betrekking hebben op het vrijetijdsgedrag van gasten en inwoners, bijvoorbeeld recreatief fietsen, wandelen en culinaire activiteiten.

1. Culinair



- 44% van de respondenten is tijdens het laatste bezoek aan Zeeland uit eten geweest in een restaurant waar regionale producten en recepten worden gebruikt.
- Met name de Duitse respondent geeft aan voornamelijk winkels te bezoeken met typisch Zeeuwse culinaire producten.
- De service van mensen die de gast van het eten en/of drinken voorzien, wordt door 91% van de respondenten belangrijk tot zeer belangrijk gevonden.

2. Wandelen



- De belangrijkste redenen om te gaan wandelen voor de respondenten zijn ontspanning (78%), gezondheid (55%) en het mooie landschap (51%).
- 59% van de respondenten plant voorafgaand aan het wandelen geen route en wandelt dus op de bonnefooi.
- Tijdens de laatst ondernomen wandeltocht heeft de respondent voornamelijk gebruik gemaakt van horecagelegenheden (41%) en rustpunten (38%).

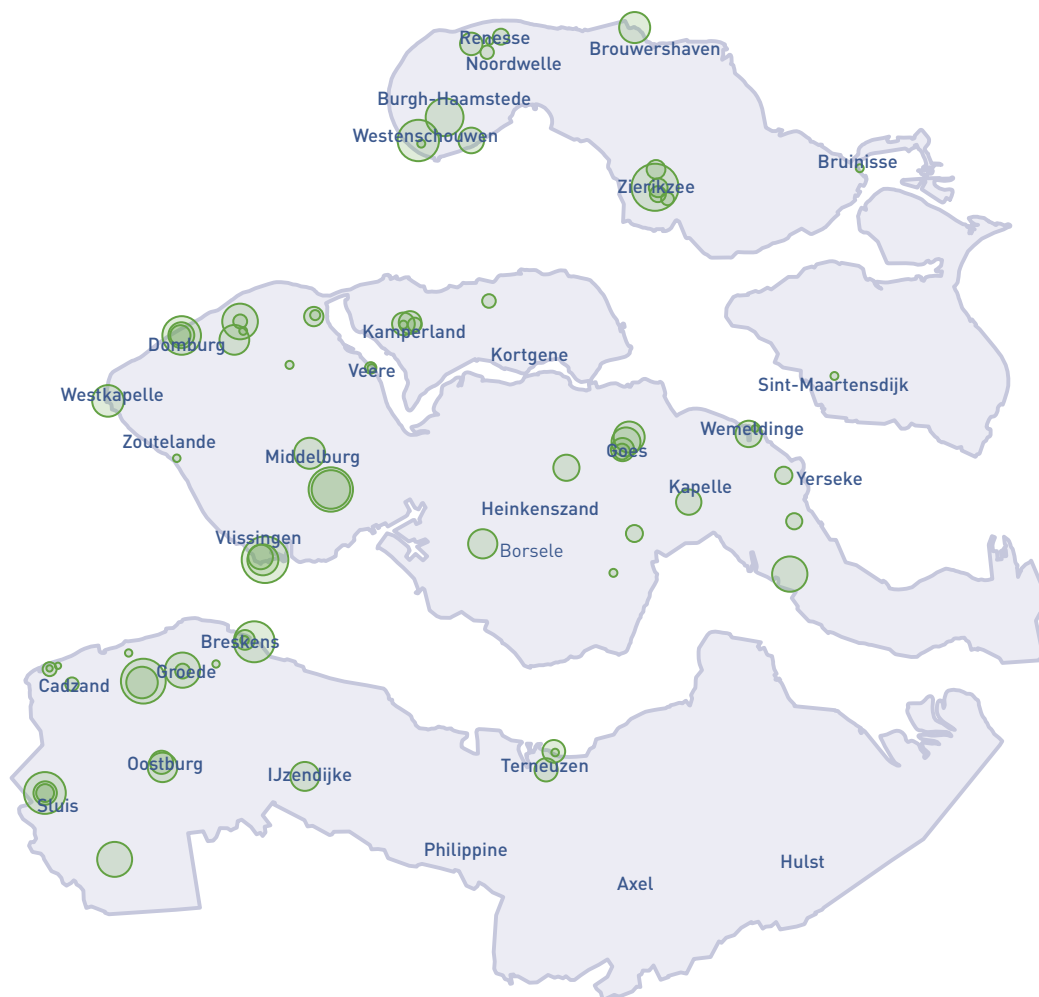
3. Recreatief fietsen



- Driekwart van de fietsers in Zeeland komt uit de provincie zelf.
- Bijna 40% van de respondenten maakt hun recreatieve fietstocht door Zeeland op een elektrische fiets.
- 35% van de respondenten zoekt voorafgaand of tijdens de fietstocht in Zeeland informatie op over de route (78%), het weer (84%) en het fietsknooppuntennetwerk (78%).

ACTIVITEITEN MET DE ZEELANDPAS

Sinds enkele jaren bestaat in Zeeland de ZeelandPas, uitgegeven door VV Zeeland: een voordeelpas voor toeristen en inwoners. Houders van de pas krijgen voordeel van attracties, activiteiten, horeca en winkels. De ZeelandPas bevat een barcode, QR-code en magneetstrip die het gebruik van de pas registreert. Voor onderzoeksdoeleinden is het belangrijk dat elke transactie gescand wordt, zodat het gebruik ook vastgelegd wordt. Op dit moment wordt een gedeelte van de activiteiten met de ZeelandPas geregistreerd, 28% van de 326 acceptatiepunten deed dit in 2016. Hoewel dit slechts een klein deel van de ondernemers is en ook maar een klein deel van het totaal aantal passen (ruim 100.000) betreft, levert dit al interessante inzichten op over het activiteitenpatroon van de gebruikers.



Figuur 1 Geregistreerde activiteiten met de ZeelandPas in 2016
(gebaseerd op ruim 15.000 transacties met ongeveer 7000 ZeelandPassen; de grootte van de cirkels is indicatief voor het aantal transacties)

Bronnen:

CBS (2017). Statistiek Logiesaccommodaties. Geraadpleegd via statline.cbs.nl
Kenniscentrum Kusttoerisme (2017).
Eigen analyse gegevens toeristenbelasting van Zeeuwse gemeenten
Kenniscentrum Kusttoerisme (2016). Dataset Zeelandpanel 'Op pad met de wandelaar'
Kenniscentrum Kusttoerisme (2016). Dataset Zeelandpanel 'Fietstocht door Zeeland'
Kenniscentrum Kusttoerisme (2017). Dataset Zeelandpanel 'Culinair Zeeland'
Kenniscentrum Kusttoerisme (2017). Dashboard ZeelandPas



© 2017, Kenniscentrum Kusttoerisme
Deze publicatie is mede mogelijk gemaakt door Provincie Zeeland.

Bij het samenstellen van deze publicatie is de grootste zorgvuldigheid betracht. Kenniscentrum Kusttoerisme is echter niet aansprakelijk voor enige directe of indirecte schade als gevolg van de aangeboden informatie in deze publicatie.

Kenniscentrum Kusttoerisme
p/a HZ University of Applied Sciences
Postbus 364, 4380 AJ Vlissingen
Telefoon: 0118 - 489 850
E-mail: info@kenniscentrumtoerisme.nl
Website: www.kenniscentrumtoerisme.nl